

eXtreme

Gold USB Phone

Manuale Utente

Compatibile con

Windows 2000/Xp (o superiore)

e

Mac OS X 10.3 (o superiore)

Copyright

Nessuna parte di questa pubblicazione può in alcun modo essere riprodotta, copiata o distribuita in alcuna forma senza il preventivo consenso scritto rilasciato da HouseTech Srl. Tutti i marchi citati sono di proprietà delle rispettive Aziende

Avvertenze

Le informazioni contenute in questa pubblicazione possono essere soggette a variazione senza preavviso. Il produttore ed il distributore non forniscono alcuna garanzia, implicita od esplicita, relativa all'accuratezza e/o completezza di questa pubblicazione. Il produttore ed il distributore non possono in alcun modo essere ritenuti responsabili di alcun danno commerciale, perdita dati in forma accidentale, consequenziale o speciale da parte dell'utilizzatore. L'utilizzo di questo prodotto presuppone l'integrale accettazione di quanto sopra riportato e che si ritiene letto ed accettato prima dell'utilizzo del prodotto stesso.

Skype è un marchio registrato di Skype Technologies SA. Windows è un marchio registrato di Microsoft Corporation. Mac OS X è un marchio registrato di Apple Corporation.

Marzo 2006, Rev 3.06 IT HouseTech Srl

Sicurezza

Leggere attentamente le seguenti condizioni di sicurezza:

- Conservare con cura la presente documentazione per futuri riferimenti.
- Tenere il prodotto lontano da fonti di umidità.
- Non esporre il prodotto ad agenti chimici, acqua, sorgenti di calore e/o esposizione a luce solare diretta.

Compatibilità

eXtreme Gold USB Phone viene fornito con appositi driver software (API) sul CD che devono essere intesi per l'utilizzo con il software proprietario Skype 2.0. Poichè Skype occasionalmente fornisce upgrade del proprio software, si prega di verificare dal proprio fornitore la disponibilità di nuovi drivers per versioni del software Skype successive alla versione 2.0

Indice

1. Introduzione.....	1
Contenuto confezione	1
Requisiti di sistema	1
Caratteristiche.....	2
Aspetto esteriore.....	2
Tastiera e Pulsanti di controllo	3
Tasti normali	2
Tasti funzione	4
Connettori.....	3
2. Installazione hardware.....	4
3. Installazione applicazioni	5
Installazione software Skype.....	5
Installazione API	7
Configurazione API per accesso a Skype	8
Verifica Skype periferica audio.....	9
4. Uso Pannello Controllo API.....	10
Accesso API.....	10
Verifica USB Phone Status	11
Uso Pannello Controllo API.....	11
Regolazioni avanzate	13
Controllo Volume	12
Regolazioni periferica audio Windows.....	12
Controllo informazioni versione	14
Uscita API.....	14
5. Uso di eXtreme Gold USB Phone con Skype.....	15
Connessione.....	17
Chiamare un utente Skype	17
Prerequisiti	17
Caricare la Lista Contatti sul display LCD	17
Usare la Lista Contatti nella finestra Skype	18
Composizione veloce.....	18
Usare SkypeOut per chiamare un telefono normale	17
Effettuare una chiamata con SkypeOut	17
Salvare un contatto con SkypeOut	18
Rispondere ad una chiamata	21
Terminare / Rifiutare una chiamata	21

Chiamate perse	21
Caricare la Lista Chiamate.....	22
Cancellare la Lista Chiamate	20
Regolazione volume altoparlante.....	21
Regolazione volume microfono.....	21
Silenziamento microfono	24
Richiamata	24
Cancellazione numeri inseriti	24
Selezione tono di chiamata.....	22
Skype status e modalità risposta	23
6. Installazione e uso con Mac OS X	26
Installazione Skype software.....	26
Installazione API	26
Inizio dell'utilizzo	30
Usare eXtreme Gold USB Phone	31
Regolazione volume altoparlante.....	31
Regolazione volume microfono.....	32
7. Risoluzione problemi	31
8. Specifiche	36
9. Compatibilità	37
FCC	37
CE.....	37
WEEE	37

1. Introduzione

eXtreme Gold USB Phone permette la migliore convenienza per eseguire chiamate gratuite su Internet da PC a PC, in qualsiasi posto e con la stessa facilità di utilizzo di un normale telefono. E' sufficiente inserire eXtreme Gold USB Phone in una porta USB disponibile sul vostro PC, eseguire il download di un software quale Skype®, e sarà possibile cominciare a telefonare facilmente ai propri amici, familiari e colleghi. Questo eXtreme Gold USB Phone è pienamente compatibile con Skype e può essere usato come periferica audio con Yahoo Messenger, MSN Messenger, MS NetMeeting, net2Phone, e molti altri per comunicazioni vocali. Il design di eXtreme Gold USB Phone è stato studiato con la somiglianza di un telefono cellulare e con comandi di regolazione del volume e di chiamata facilmente utilizzabili.

Contenuto confezione

- eXtreme Gold USB Phone x1
- Cavo USB x1
- Software Utility CD x1
- Guida installazione rapida x1

Requisiti di sistema

- Computer con disponibile almeno una porta USB 1.1 o superiore
- Per usare Skype con eXtreme Gold USB Phone, il computer deve disporre dei seguenti requisiti minimi di sistema**:
 - PC con Windows 2000 o XP, oppure Apple PC con Mac OS X 10.3 o superiore.
 - Processore 400 MHz (o superiore) o G4 (o superiore)
 - 128 MB RAM (256 MB raccomandati)
 - 15 MB di spazio libero su hard disk
 - Connessione internet (ADSL raccomandata)

** I requisiti sono sottoposti alle richieste di Skype software. Per gli ultimi aggiornamenti si prega di visitare il sito web di Skype su www.skype.com





Caratteristiche



- Compatibile con soluzioni VoIP (Voice over Internet Protocol) quali Skype
- Funzionamento come microfono e cuffia con Yahoo Messenger, MSN Messenger, MS NetMeeting e altri.
- Funzionalità hot-key integrate per operare con Skype software permettendo l'utilizzo come un normale telefono
- Altoparlante e microfono integrati
- Connessione jack 3.5mm per la compatibilità con cuffie e microfoni standard
- Facile trasportabilità e design simile a telefono cellulare
- Cancellazione effetto Echo per una migliore qualità audio
- Tipi di suoneria per le telefonate in arrivo
- Display LCD retroilluminato in colore blu, con accensione al ricevimento di una chiamata o pressione di un tasto
- Supporto multi-lingue (Inglese, Giapponese, Cinese)
- Possibilità di utilizzo come altoparlante per riproduzione musicale dal PC
- Display LCD con identificazione chiamante (caller ID), Lista Contatti e Lista Chiamate
- Compatibile alle specifiche USB 1.1
- Alimentazione diretta dalla porta USB, non è richiesto alcun alimentatore aggiuntivo

Aspetto esteriore

Tastiera e Pulsanti di Controllo




Tasti normali

Icona	Funzione	Descrizione
	Skype on / Tab Switch	- Apre la finestra di Skype e permette lo switch fra tabs.
	Chiamare / Rispondere / Richiamare	- Permette di effettuare una chiamata, di rispondere e di ricomporre una telefonata.
	Terminare / Rifiutare / Cancellare	- Termina o rifiuta una chiamata, cancella il numero digitato. - Termina la suoneria dopo una pressione prolungata del tasto  - Permette il ritorno al display LCD.

Icona	Funzione	Descrizione
0~9, #, *	Composizione numeri.	- Permette la composizione del numero. Se Skype è chiuso, premendo un tasto si aprirà la finestra di Skype.
+  /  -	Volume + / -	- Aumenta / diminuisce il volume dell'altoparlante.
	Scorrimento Su/Giu (Up/Down)	- Permette di scorrere la Lista Contatti e la Lista Chiamate in Skype. (Sul display LCD, una lunga pressione permette di scorrere velocemente attraverso la Lista)
	Lista Contatti (Destra)	- Mostra la Lista Contatti.
	Lista Chiamate (Sinistra)	- Mostra la Lista Chiamate.




Tasti funzione

Per usare il tasto funzione, tenere premuto il tasto desiderato per circa 1.5 secondi.

Tasto	Funzione	Descrizione
	Skype off	- Chiude la finestra di Skype.
	Suoneria	- Suona e seleziona la suoneria integrata.
	Silenziamento	- Silenzia il microfono. Una nuova prolungata pressione del tasto ripristina il microfono. (Funzionamento solo durante una chiamata)
+	+	- Inserisce il simbolo +

* I tasti sopra descritti sono solo per riferimento. L'aspetto ed i colori dipendono dal modello.

Connettori

Connettore	Descrizione
USB 	Tipo USB 1.1 Mini B femmina
EAR 	3.5mm jack per cuffia.
MIC 	3.5mm jack for microfono.

2. Installazione hardware

Collegare la giusta estremità del cavetto USB fornito ad eXtreme Gold USB Phone e l'altra estremità alla porta USB del computer. Se il prodotto è collegato ad un computer con Windows, esso verrà riconosciuto come nuova periferica.

In Windows XP/2000 non c'è bisogno di installare drivers. Il sistema installerà automaticamente i drivers audio di Windows. **Se richiesto, riavviare il computer.** Subito dopo sarà possibile utilizzare eXtreme Gold USB Phone.

3. Installazione applicazione

Se utilizzate eXtreme Gold USB Phone semplicemente come una periferica audio di input/output in combinazione con un “instant communication” software quale NetMeeting, MSN Messenger o Yahoo Messenger, non c'è bisogno di installare alcun software aggiuntivo. In questo caso questo capitolo può essere saltato.

Per usare Skype con eXtreme Gold USB Phone in Windows 2000/XP, si prega di seguire le istruzioni riportate in questo capitolo per completare la corretta installazione.

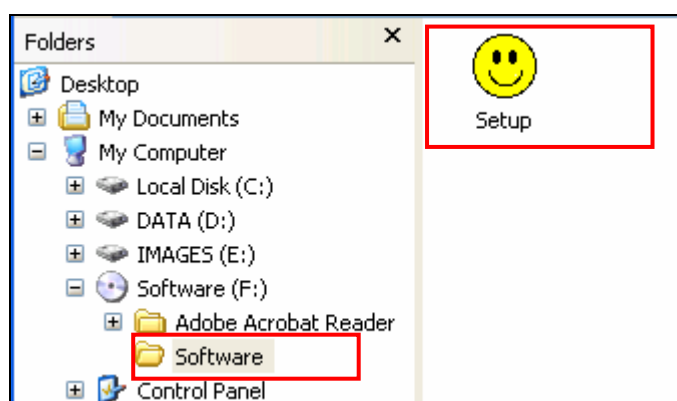
Installazione Skype Software

1. Se Skype non è stato ancora installato sul vostro computer, si prega di eseguirne il download da www.skype.com.
2. Fare doppio click sul file scaricato per eseguire l'installazione. Seguire le istruzioni riportate a video.

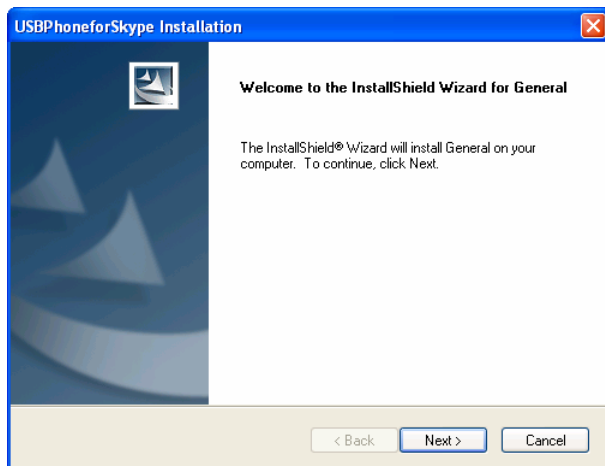
Installazione delle API

API (Application Programmer Interface) è un tool software che permette ad eXtreme Gold USB Phone di comunicare Skype. Le API devono essere installate correttamente per permettere a eXtreme Gold USB Phone di accedere alle funzionalità di Skype.

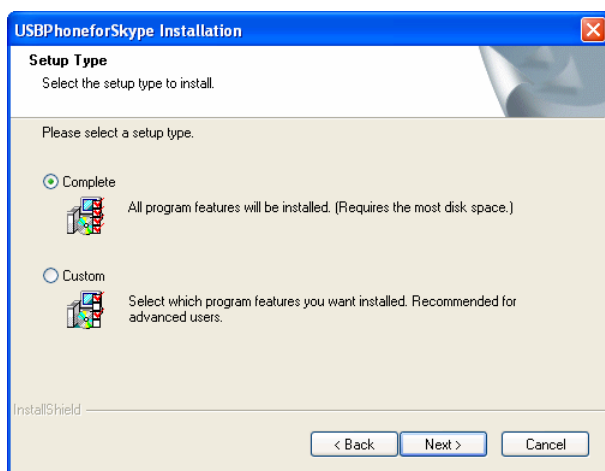
1. Inserire il Software Utility CD fornito nel CD-ROM drive. Il programma di setup partirà automaticamente. Se ciò non accade, individuare il file e fare doppio click su **Setup.exe** nella cartella **Software** per avviare il programma.



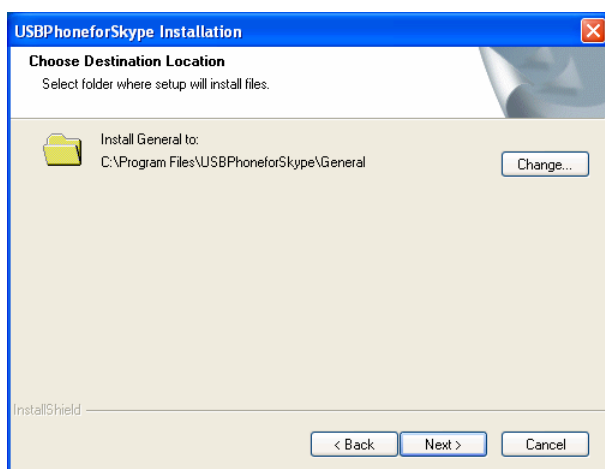
2. Quando appare la schermata di benvenuto, fare click **Avanti**.



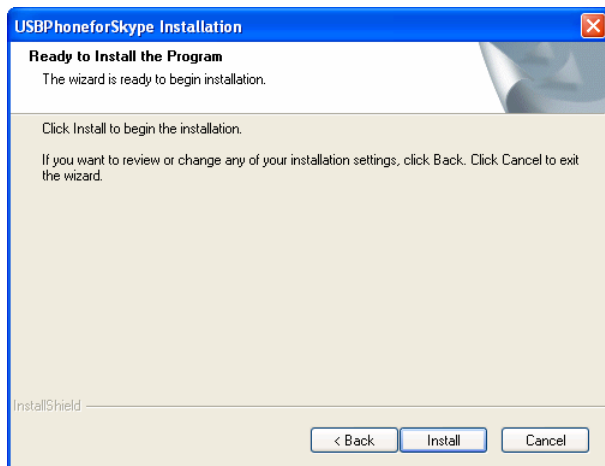
3. Selezionare l'installazione desiderata e fare click su **Avanti**.



4. Se nel passo 3 è stato selezionato **Custom** (Personalizzato) è possibile installare il programma nella directory di default o fare click su **Cambia** per specificare un'altra directory. Dopo aver scelto la destinazione, fare click su **Avanti**.



5. Fare click su **Installa** per iniziare l'installazione.

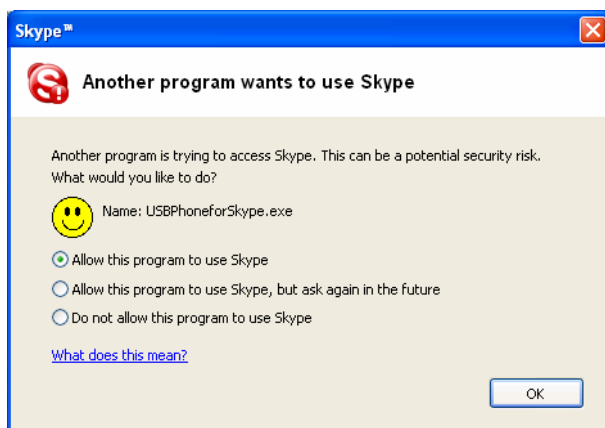


6. Fare Click su **Fine** per completare l'installazione



7. Se Skype è avviato, apparirà la seguente schermata. Selezionare **Permetti a questo programma di utilizzare Skype** e fare click su **OK**.

Nota: Se non compare la schermata, Skype non è avviato. E' possibile procedere alla configurazione successivamente nella finestra di Skype. Fare riferimento a "Manutenzione accesso API a Skype" più avanti.



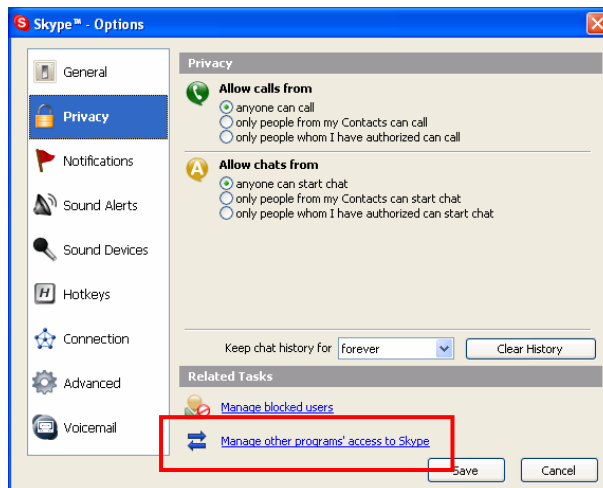
7. Terminata l'installazione, API si avvierà automaticamente e si noterà l'icona nella barra di sistema. Il successivo avvio avverrà alla partenza del sistema operativo.



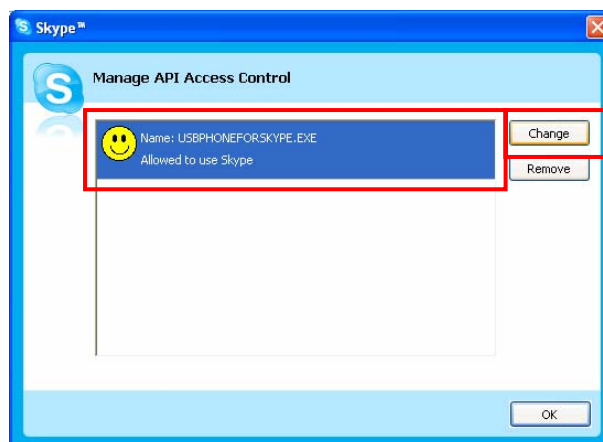
Manutenzione accesso API a Skype

E' sempre necessario permettere ad API di utilizzare Skype per poter far correttamente funzionare eXtreme Gold USB Phone. Se inavvertitamente viene selezionata l'opzione "Non permettere a questo programma di utilizzare Skype" aprire la finestra di Skype e seguire le istruzioni:

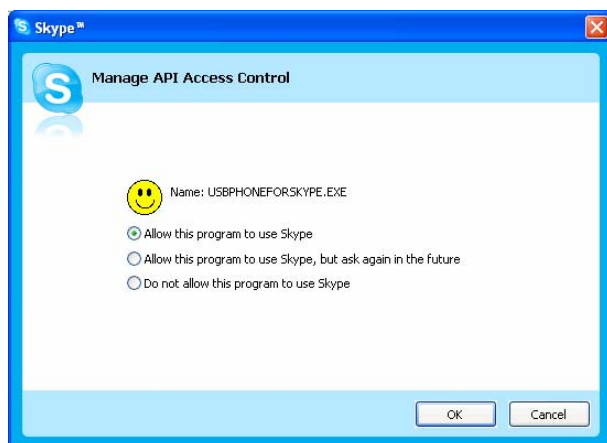
1. Fare click su **Strumenti > Opzioni > Privacy > Permettere ad altri programmi di accedere a Skype.**



2. Selezionare **USBPHONE4SKYPE.EXE** e fare click su **Cambia.**



3. Selezionare quindi la corretta opzione per permettere l'accesso a Skype.



4. Far ripartire API per attivare le modifiche. Click con il tasto destro del mouse sull'icona API nella barra di sistema e scegliere **Exit**. Fare click su **Start > USBPhoneForSkype** per riavviare i drivers API.

Verifica della periferica audio in Skype

Quando eXtreme Gold USB Phone è connesso, esso viene automaticamente configurato come periferica audio di default in Skype.

Per verificare i parametri audio in Skype, fare click **Strumenti > Opzioni > Periferiche Audio**. Assicurarsi che **Audio In** (microfono) e **Audio Out** (altoparlante) siano correttamente configurati per utilizzare eXtreme Gold USB Phone.



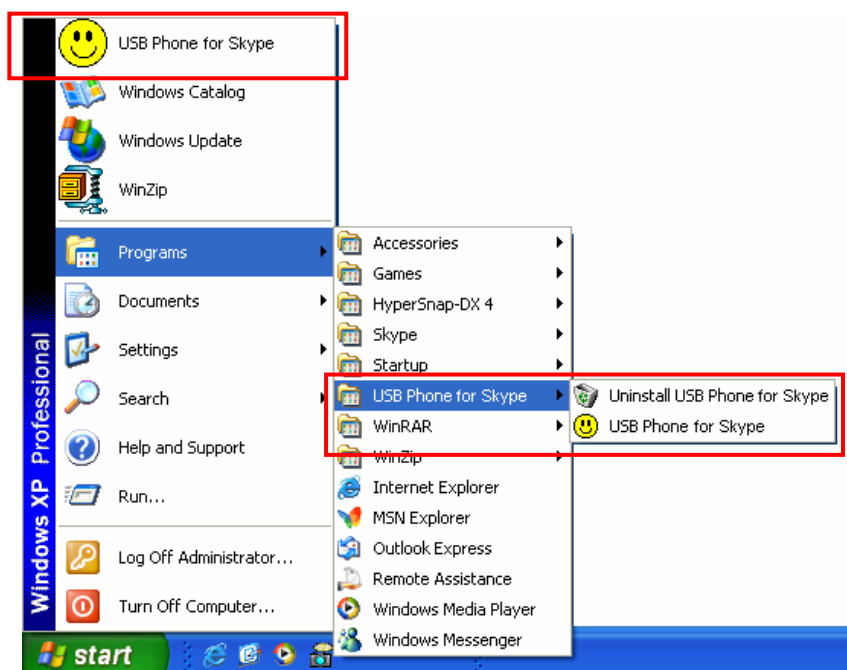
4. Usare il pannello di controllo API

I drivers API sono forniti con un pannello di controllo che permette all'utente di regolare i parametri di eXtreme Gold USB Phone come richiesto. Questa sezione descrive le funzionalità disponibili in tale pannello di controllo API. Poiché le impostazioni suggerite sono idonee per la maggioranza degli utenti, se non necessaria una modifica è possibile procedere alla successiva sezione.

Accesso API

Dopo l'installazione di API, un gruppo di programmi è aggiunto al menu Programmi di Windows. Sono così disponibili le seguenti opzioni:

- Se API non è inizializzato, è necessario riavviare selezionando **Start > USB Phone for Skype**.
- Disinstallazione API selezionando **Start > Programmi > USB Phone for Skype > Uninstall USB Phone for Skype**.



Terminata l'installazione, API viene lanciato automaticamente con la sua icona posizionata nella barra di sistema. Tale applicazione è inoltre avviata automaticamente ad ogni avvio del sistema operativo.



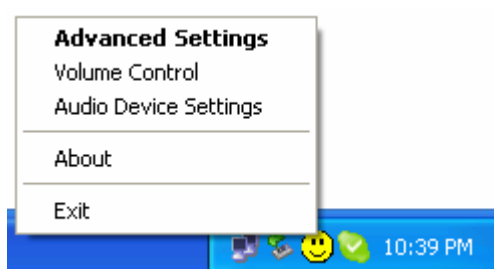
Verificare lo stato di eXtreme Gold USB Phone

Posizionare il cursore del mouse sopra l'icona API nella barra di sistema per verificare lo stato di eXtreme Gold USB Phone.



Usare il Pannello di Controllo API

Fare click con il tasto destro del mouse sull'icona API nella barra strumenti per avere il menu contestuale. Le configurazioni disponibili sono descritte come segue:



Regolazioni avanzate



■ Auto Switch Skype periferica audio

Abilitata: Quando eXtreme Gold USB Phone è connesso, esso sarà automaticamente selezionato come periferica audio di default in Skype. Quando è disconnesso la periferica audio di default è trasferita a quella prevista dal sistema operativo, come per esempio la scheda audio.

Disabilitata: Questa opzione mantiene invariati i parametric della periferica audio di Skype, anche se eXtreme Gold USB Phone viene connesso. Per permettere a Skype di usare eXtreme Gold USB Phone, è quindi necessario specificare manualmente la periferica tramite **Strumenti > Opzioni > Periferiche Audio**.

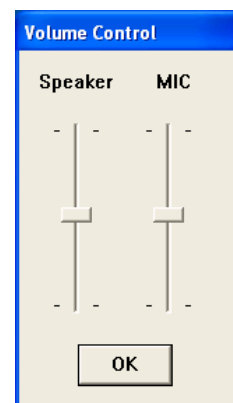
■ Avvio automatico di Skype connettendo eXtreme Gold USB Phone

Se la funzione è abilitata, se non si è già connessi in Skype, connettendo eXtreme Gold USB Phone si avvierà automaticamente il servizio di Skype.

Per riportare ai valori iniziali I parametric fare click sul pulsante **Default Value**

Controllo Volume

Questa opzione permette di regolare il volume dell'altoparlante e del microfono di eXtreme Gold USB Phone. Un volume troppo elevato potrebbe generare effetti indesiderati nella voce trasmessa e/o ricevuta. Si consiglia un volume relativamente basso del livello del microfono



Parametri periferica audio in Windows

Questa finestra di dialogo determina quale periferica audio è usata da Windows. E' una scorciatoia per raggiungere i parametri di regolazione della periferica audio nel Pannello di Controllo di Windows. L'immagine sotto riportata indica i parametri di default che permettono a Windows di continuare ad usare la scheda audio per la riproduzione di files musicali sul PC quando eXtreme Gold USB Phone è connesso.



Solo le periferiche disponibili appariranno nella Lista.

Se eXtreme Gold USB Phone (Periferica Audio USB) è selezionato, Windows lo userà per la riproduzione/registrazione musicale. Una volta scollegato eXtreme Gold USB Phone, Windows tornerà automaticamente ad utilizzare le periferiche audio disponibili, quali la scheda audio.

Controllo informazioni della Versione

Per vedere le informazioni sulla versione utilizzata, fare click con il tasto destro del mouse sull'icona nella barra di sistema e scegliere **About**.



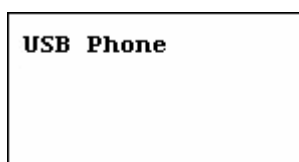
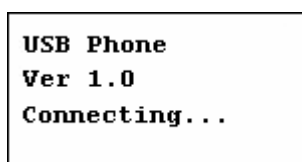
Uscire da API

Per uscire da API, fare click con il tasto destro sull'icona nella barra di sistema e scegliere **Exit**.

5. Usare Gold USB Phone con Skype

Connessione di Gold USB Phone

Quando eXtreme Gold USB Phone è connesso, esso è alimentato dalla porta USB del computer e la retroilluminazione del display LCD si accenderà permettendo il collegamento alle API installate. Una volta che la regolare connessione è stabilita, la dicitura **USB Phone** viene mostrata e la periferica è pronta per l'utilizzo.



* La versione attuale dipende dal modello.

Nota: Se la dicitura **Connecting...** continua ad essere mostrata sul display in Windows XP/2000 o Mac OS X, la periferica potrebbe avere dei problemi di comunicazione con il programma Skype. Fare riferimento alla sezione "Risoluzione dei problemi" per identificare la soluzione.

Chiamare un Utente Skype



Prerequisiti

Per chiamare un utente Skype, dovete lanciare il programma Skype ed effettuare l'accesso al sistema Skype con il vostro identificativo. A questo punto è possibile aggiungere i desiderati Utenti Skype alla propria Lista contatti.



Caricare la Lista Contatti sul LCD Display

1. Premere il tasto **Lista Contatti** per caricare la Lista contatti di Skype.

Solo un contatto per volta viene mostrato. Nell'angolo in alto a destra una icona indica lo status del contatto. ☑👤 significa online, ☒👤 significa offline.


2. Scorrere con I tasti **Scorri Su / Giu** per raggiungere il contatto desiderato. (Per uscire dalla Lista contatti premere nuovamente il pulsante **Lista Contatti** o premere il tasto .
3. Per chiamare il contatto evidenziato premere il tasto . Durante il tentativo di stabilire la comunicazione, lo schermo apparirà come segue:



4. Quando la chiamata viene risposta dall'altro Utente,  apparirà sullo schermo. Adesso è possibile iniziare la conversazione vocale. Per terminare la conversazione premere il tasto .

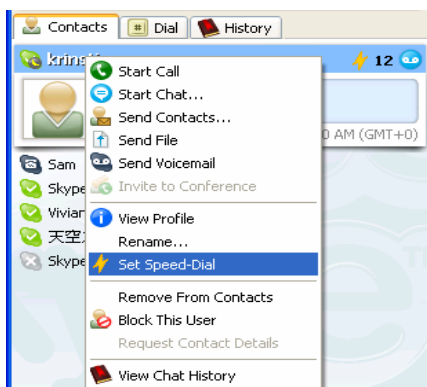


Usare la Lista Contatti nella finestra Skype

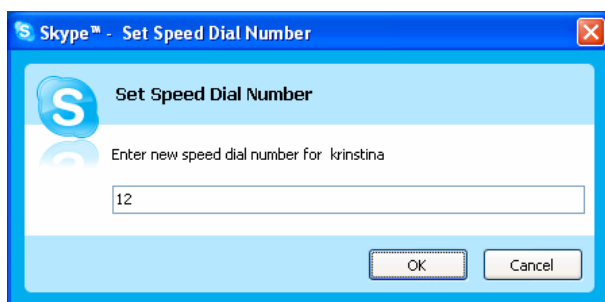
1. Premere il tasto **Skype On** per aprire la finestra Skype (se non già aperta in precedenza) e spostarsi su **Contatti**.
2. Selezionare il contatto di riferimento. Può essere usato il mouse o il pulsante **Scorri Su / Giu** su eXtreme Gold USB Phone per muoversi all'interno della Lista contatti.
3. Premere il tasto  per chiamare il contatto desiderato. Per terminare la chiamata, premere il tasto .

Composizione veloce

1. Nella finestra Skype, andare sul tag **Contatti** e selezionare il contatto desiderato. Fare click con il tasto destro e selezionare **Set Speed-Dial**.



2. Assegnare un numero come composizione veloce usando la propria tastiera.

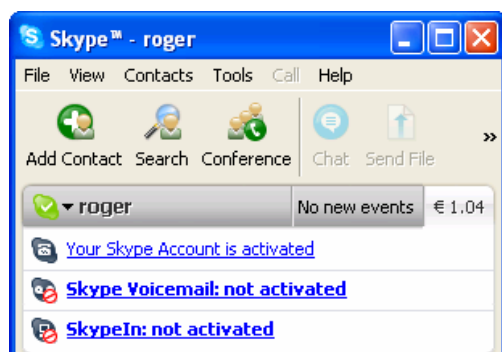


Usare SkypeOut per chiamare un telefono normale

SkypeOut permette di effettuare chiamate anche a telefoni fissi e/o mobile (cellulari). Questa caratteristica permette di poter chiamare direttamente da Skype persone che dispongono solamente delle linee telefoniche tradizionali.

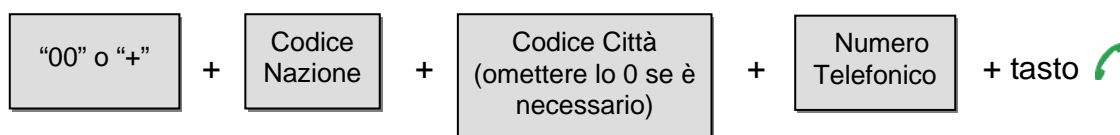
Per usare SkypeOut, è necessario acquistare preventivamente il credito prepagato SkypeOut. Ciò può essere fatto facendo click su **Strumenti > Vai alla pagina del mio Account**. Registrarsi ed individuare il link alla pagina SkypeOut credits. Seguire quindi le istruzioni per l'acquisto del credito prepagato.

Una volta acquistato il credito SkypeOut, disconnetersi dalla pagina internet di Skype. Aprire il programma Skype e controllare la sezione **Servizi** per verificare che l'account SkypeOut sia stato già attivato.



Effettuare una chiamata con SkypeOut

Per fare una chiamata con SkypeOut, si deve inserire il numero nel seguente modo (sia per le chiamate locali sia per quelle internazionali):



Esempio 1: Per chiamare dall'Italia un numero in Italia "012 3456789" digitare:
00 39 012 3456789 oppure +39 012 3456789 (* senza spazi fra i numeri digitati)

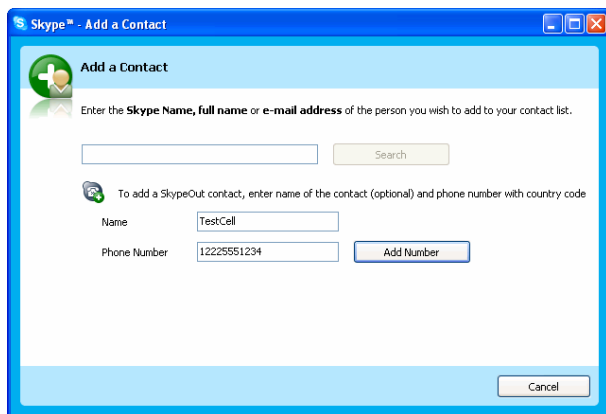
Esempio 2: Per chiamare dall'Italia un numero internazionale "01 222 3456789" digitare:
00 39 1 222 3456789 oppure +39 1 222 3456789 (* senza spazi fra i numeri digitati e omettendo lo 0 del prefisso locale se necessario)

Salvare un contatto SkypeOut

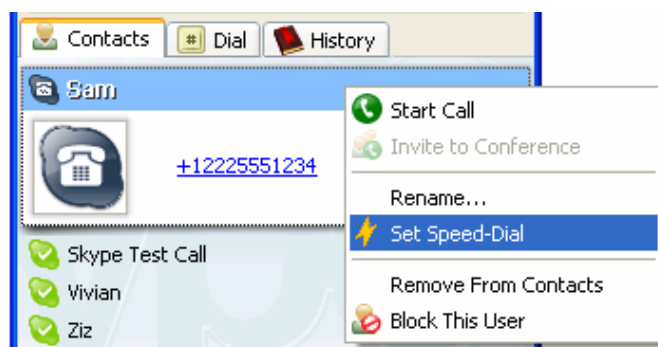
1. Per salvare un numero SkypeOut, fare click **Strumenti > Aggiungi Contatto**.
2. Inserire il numero che si desidera salvare e fare click su **Avanti**. Ricordarsi di usare "+" oppure "00" prima del numero per la compatibilità con SkypeOut.



3. Digitare il nome o la descrizione per il numero telefonico associate e fare click su **Fine**.

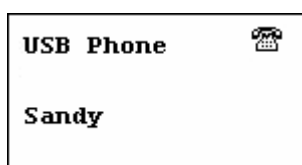




A questo punto il contatto dovrebbe comparire nella Lista Contatti di **SkypeOut**. E' inoltre possibile assegnare un numero di composizione veloce al contatto

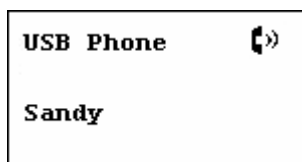


Rispondere a una chiamata

Quando arriva una chiamata, eXtreme Gold USB Phone suonerà e il display LCD si illuminerà mostrando l'identificativo chiamante (Caller ID).



Premere il tasto  per rispondere alla chiamata. Per terminare la chiamata premere il tasto .

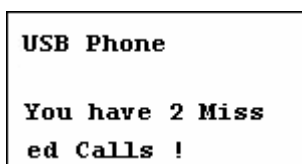



Terminare / Rifiutare una chiamata

Per terminare o rifiutare una chiamata, premere il tasto .

Chiamate perse

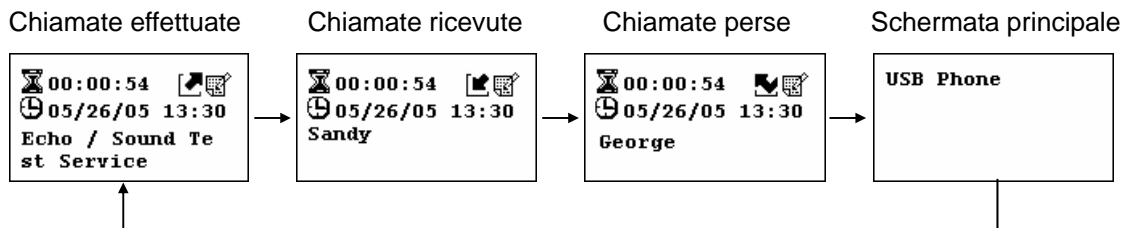
In caso di chiamate perse, il display LCD visualizzerà un messaggio.



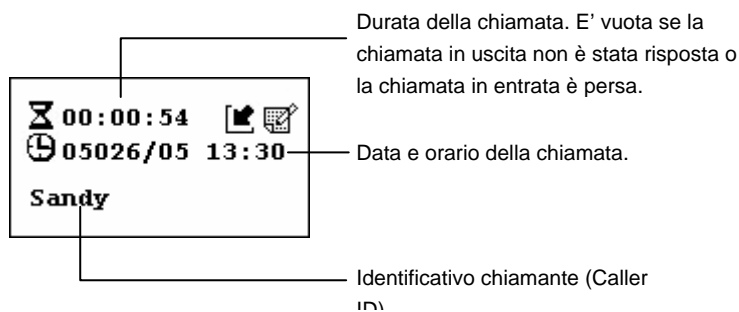
Per vedere i dettagli relative alle chiamate perse, premere ripetutamente il tasto **Lista Chiamate** finché la Lista delle chiamate perse () viene mostrata.

Caricare la Lista Chiamate

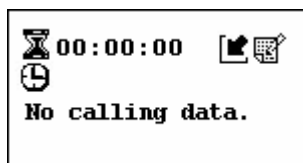
Premendo il tasto **Lista Chiamate** sarà possibile caricare la Lista delle chiamate. E' possibile premere ripetutamente il tasto **Lista Chiamate** per passare dalla Lista delle chiamate in uscita (☎), a quelle in entrata (☎), includendo le chiamate rifiutate), a quelle perse (☎) alla schermata principale. Le chiamate più recenti sono mostrate per prime.





Questo è un tipico esempio di visualizzazione di una chiamata in ingresso:



La seguente immagine mostra una Lista Chiamate vuota.



Nella schermata della Lista Chiamate, è possibile:

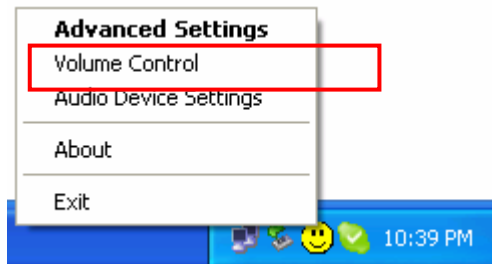
- Usare il tasto **Scorri Su / Giu** per scorrere all'interno della Lista.
- Premere il tasto  per chiamare il contatto mostrato.
- Premere il tasto  per uscire dalla Lista Chiamate.

Regolazione volume altoparlante

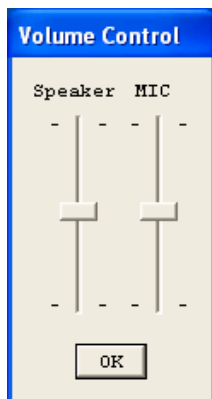
Durante la conversazione, è possibile premere il tasto **Volume Su** o **Volume Giu** per aumentare o diminuire il volume dell'altoparlante di eXtreme Gold USB Phone.

Per regolare specificamente il volume:

1. Fare click con il tasto destro del mouse sull'icona API nella barra di sistema e selezionare **Volume Control**.






2. Regolare il volume dell'altoparlante muovendo il cursore verso l'alto o verso il basso. Ciò può essere fatto sia con il mouse o tramite la pressione dei tasti **Volume Su** o **Volume Giu** su eXtreme Gold USB Phone.



Regolazione volume microfono

1. Fare click con il tasto destro del mouse sull'icona API nella barra di sistema e selezionare **Volume Control**.
2. Usare il mouse/tastiera per regolare il volume MIC (microfono) muovendo il cursore verso l'alto o verso il basso.


Silenziamento

Per escludere il microfono durante una conversazione, premere a lungo il tasto . Quando il silenziamento è attivato, l'icona  viene mostrata sullo schermo. Per disabilitare il silenziamento, premere nuovamente a lungo il tasto .

Nota: il tasto  funziona solamente durante la chiamata.




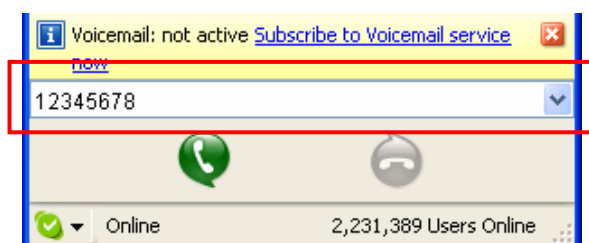
Richiamata

Per richiamare l'ultimo numero selezionato, premere il tasto .





Cancellazione numeri inseriti

Per cancellare i numeri appena inseriti, premere il tasto . Tutti i numeri verranno cancellati in una sola volta.



Selezione tono di chiamata

eXtreme Gold USB Phone dispone di Quattro tipi differenti di suonerie integrate. La lunga pressione del tasto  suonerà il tono di chiamata. Per selezionare un tono di chiamata, premere a lungo e ripetutamente il tasto  finché si raggiunge quella desiderata.

Skype Status e Modalità Risposta

Le modalità di risposta di eXtreme Gold USB Phone variano in funzione dello status di Skype come descritto di seguito:

Skype status	Suoneria telefono	Retroilluminazione LCD
Offline	Nessuna suoneria	No
Online	Suoneria	Flash
Libero per la chat	Suoneria	Flash
Torno subito	Suoneria	Flash
Non al computer	Suoneria	Flash
Occupato	Nessuna suoneria	Flash
Invisibile	Suoneria	Flash

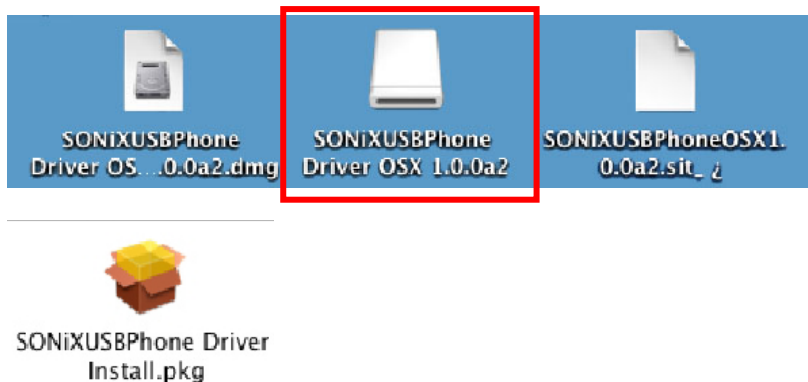
6. Installazione e uso con Mac OS X

Installazione Skype Software

1. Se Skype non è ancora installato sul computer, eseguire il download del file di installazione Skype da www.skype.com scegliendo la versione Mac.
2. Fare doppio click sul file di installazione scaricato e seguire le istruzioni per il completamento dell'installazione.

Installazione delle API

1. Inserire il fornito Software Utility CD nel proprio lettore CD-ROM. Individuare e fare doppio click sul file nella cartella **/Software/Mac** e quindi estrarre il file di setup sul desktop (l'eventuale programma di decompressione necessario non è incluso)
2. Fare doppio click sulla cartella **SONiXUSPPhone...** sul desktop e quindi fare doppio click sul file di installazione dei driver.



3. Quando appare la schermata di benvenuto, fare click su **Continua**.



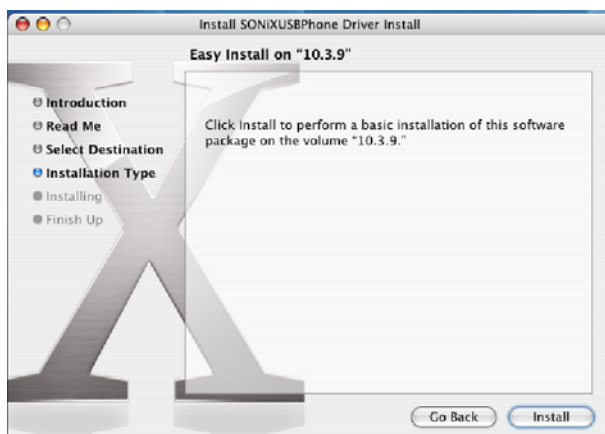
4. fare click su **Continua**.



5. Selezionare un disco di destinazione per l'installazione dei driver e fare click su **Continua**.



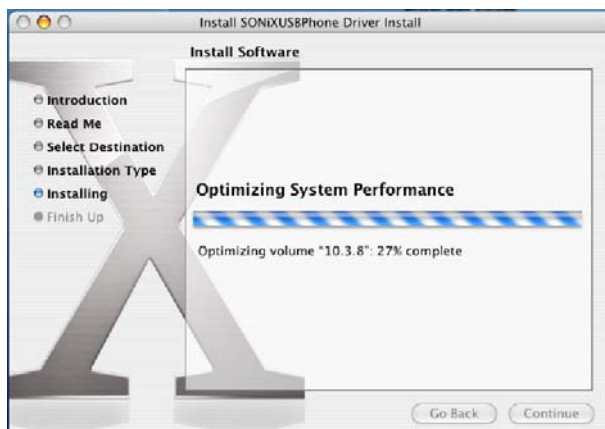
6. fare click su **Installa**.



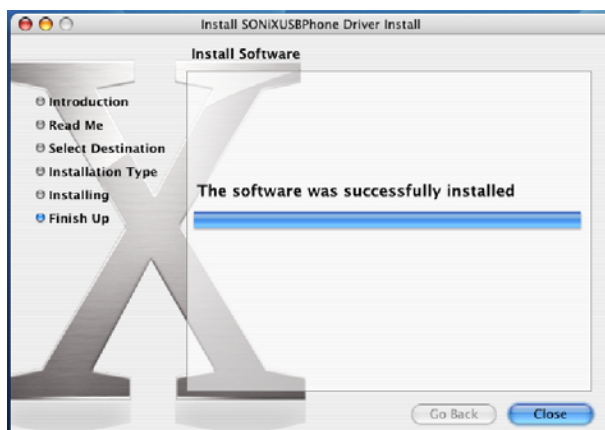
7. Quando appare la schermata di autenticazione, inserire la password richiesta e fare click su **OK**.



8. In pochi secondi il software verrà installato. Attendere fino al completamento.



9. fare click su **Chiudi** una volta che il software è stato installato.



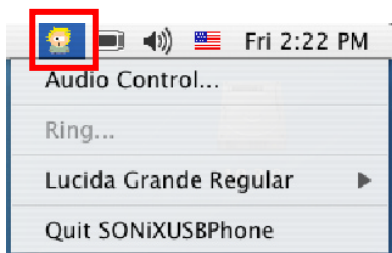
Se appare la finestra **Skype API Security**, assicurarsi di selezionare “**Permetti a questa applicazione di usare Skype**” e fare click su **OK**.



Dopo l'installazione un collegamento sarà stato aggiunto al desktop. Fare doppio click sul collegamento per lanciare il programma API.

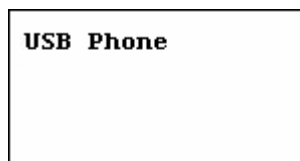
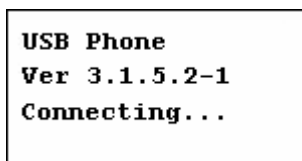


Quando i drivers API sono attivi, l'icona apparirà nella barra dei menu. Facendo click su tale icona verrà mostrato il pannello di controllo che permette di regolare le impostazioni audio o di terminare il programma API.



Primo utilizzo

1. Verificare che sia disponibile la connessione a Internet. Lanciare il programma Skype ed eseguire l'accesso a Skype.
2. Assicurarsi che il software API sia attivo prima di usare eXtreme Gold USB Phone. Se non lo fosse, fare doppio click sull'icona API sul desktop.
3. Connettere eXtreme Gold USB Phone al proprio computer. Il display retroilluminato LCD si accenderà e la periferica comincerà la connessione alle API installate. Una volta stabilita la connessione, la scritta **USB Phone** viene mostrata indicando che la periferica è pronta per l'utilizzo.



* La versione attuale dipende dal modello.

Nota: Se **Connecting...** continua ad essere mostrato sul display, i drivers API potrebbero non essere attivi. Assicurarsi di aver lanciato il programma API per eXtreme Gold USB Phone di comunicazione con Skype.

4. Verificare che Skype usi eXtreme Gold USB Phone come periferica audio.
Fare click su **Skype > Preferenze > Audio**. Assicurarsi di selezionare **USB Audio Device** come periferica audio di output e input.



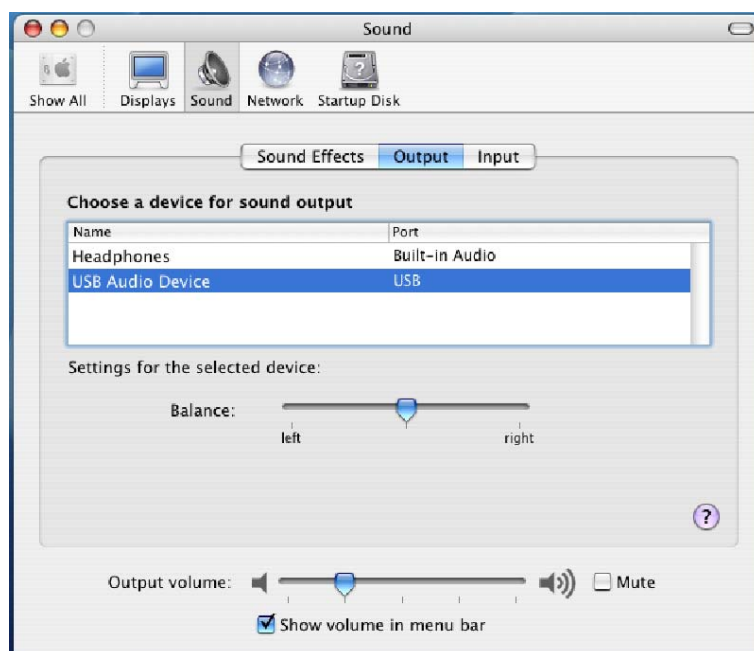
5. Adesso è possibile utilizzare eXtreme Gold USB Phone con Skype.

Usare eXtreme Gold USB Phone

Le procedure operative sono sostanzialmente le stesse descritte per l'utilizzo con Microsoft Windows. Si prega quindi di fare riferimento alle precedenti sezioni.

Regolazione volume altoparlante

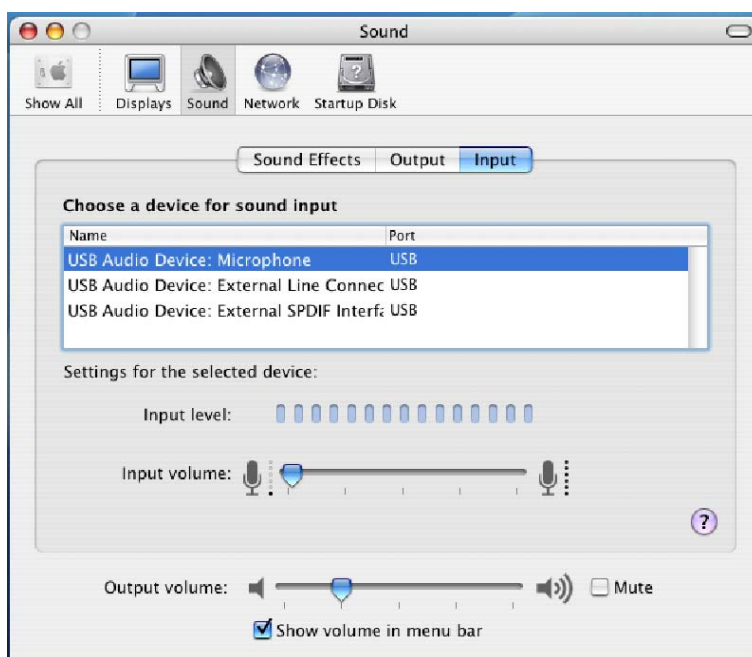
Per regolare il volume altoparlante di eXtreme Gold USB Phone, oltre alla possibilità di regolazione tramite la pressione del tasto **Volume Su** o **Volume Giu**, è anche possibile fare click su **Audio Control** tramite l'icona API nella barra menu. Quando appare la finestra **Suoni**, evidenziare **USB Audio Device** e regolare il volume al livello desiderato.



Regolazione volume microfono

Per regolare il volume del microfono di eXtreme Gold USB Phone, fare click su **Audio Control** tramite l'icona API nella barra dei menu. Quando appare la finestra **Suoni**, fare click su **Input**, evidenziare **USB Audio Device** e regolare il volume al livello desiderato.

Nota: Al fine di prevenire indesiderati effetti audio in conversazione, si raccomanda di non selezionare un volume alto del microfono.



7. Risoluzione problemi

Problemi con la periferica audio

D1. mentre si usa Skype o MSN messenger per la conversazione vocale:

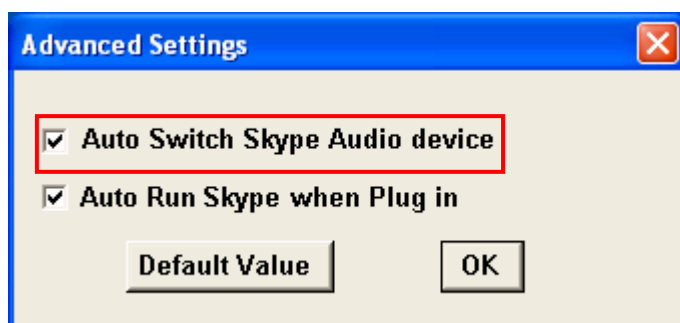
- Non c'è il tono di chiamata dopo la pressione del tasto chiamata.
- Non si sente l'interlocutore su eXtreme Gold USB Phone.
- E' possibile sentire l'interlocutore tramite la scheda audio del PC (o altoparlanti USB) invece che su eXtreme Gold USB Phone.
- L'interlocutore non sente la voce.

R1. Assicurarsi che il software sia configurato per usare eXtreme Gold USB Phone come periferica audio in/out .

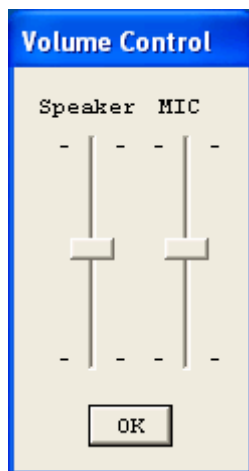
Nella finestra Skype, fare click su **Tools > Options > Sound Devices**. Assicurarsi che **Audio In** (microfono) e **Audio Out** (altoparlanti) siano correttamente configurati per usare **USB Audio Device**, cioè eXtreme Gold USB Phone.



Si raccomanda di abilitare la funzione **Auto Switch Audio Device** in **Advanced Settings** del pannello di controllo API. Ciò permette a Skype di usare sempre eXtreme Gold USB Phone ogni volta che è connesso.




Se eXtreme Gold USB Phone è già selezionato, verificare che il volume del microfono/altoparlante sia propriamente configurato facendo click con il tasto destro del mouse sull'icona API nella barra di sistema e selezionando **Volume Control**.



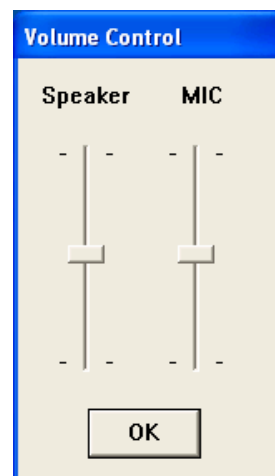
In MSN Messenger

Nella finestra MSN Messenger, fare click su **Tools > Audio/Video Tuning Wizard** e procedere come suggerito. Quando appare la seguente schermata pop up, assicurarsi che il microfono e l'altoparlante siano correttamente configurati come descritto:



D2. Quando si usa eXtreme Gold USB Phone, non si è premuto il tasto  e nemmeno l'icona di silenziamento non è mostrata sul display LCD. Ma l'interlocutore non riesce a sentire la voce pur essendo già stato verificato che eXtreme Gold USB Phone è selezionato come microfono e altoparlante in Skype.)

R2. Potrebbe essere che il microfono sia silenziato o troppo basso. Fare click con il tasto destro sull'icona API nella barra di sistema e selezionare **Volume Control** assicurandosi che il livello del volume risulti idoneo.



D3. E' possibile riprodurre la musica attraverso la scheda audio o gli altoparlanti USB del PC mentre si usa eXtreme Gold USB Phone per fare o ricevere una telefonata ?

R3. Si. E' sufficiente selezionare la scheda audio come periferica di riproduzione in Windows..

1. Fare click con il tasto destro del mouse sull'icona API nella barra di sistema e selezionare **Windows Audio Device Settings**.
2. Selezionare la scheda audio o l'altoparlante di eXtreme Gold USB Phone. Ciò permette a Windows di utilizzare la periferica specificata per la riproduzione musicale da PC.



Problemi con API e Messaggi di Errore

D4. Skype è stato lanciato. Dopo aver connesso eXtreme Gold USB Phone:

- Il display LCD continua a mostrare **Connecting...** e Skype non risponde.
- Quando si preme un tasto, il display LCD mostra **S/W Disabled** e Skype non risponde.
- Quando si preme la tastiera, eXtreme Gold USB Phone funziona, ma non Skype.

R4. Verificare quanto segue:

1. Assicurarsi di aver installato correttamente il software API ed i permessi di utilizzo di API con Skype. Fare riferimento alla sezione "Manutenzione accesso API a Skype".
2. Assicurarsi che il software API sia avviato. Diversamente, fare click su **Start > USB Phone for Skype** e riconnettere eXtreme Gold USB Phone. Quando API è avviato, la sua icona deve apparire nella barra di sistema.



3. Il display LCD dovrebbe mostrare adesso **USB Phone** indicando che è pronto per l'utilizzo.

D5. Viene mostrato il messaggio **Wrong Number** sul display LCD.

R5. Potrebbe essere stato chiamato un numero inesistente.

D6. Viene mostrato il messaggio **Unknown User** sul display LCD quando si preme il tasto **Contact/Calling List**.

R6. Il messaggio appare perchè eXtreme Gold USB Phone sta cercando di recuperare la Lista da Skype. Ciò può accadere se si preme il tasto **Contact/Calling List** subito dopo aver effettuato il login a Skype o aver connesso eXtreme Gold USB Phone. eXtreme Gold USB Phone necessita di un breve periodo per caricare i dati da Skype. Per evitare il problema, attendere qualche istante per permettere alla periferica di finire il caricamento dei dati prima di premere il tasto **Contact/Calling List**.

D7. Viene mostrato il messaggio Skype di errore "Problemi con la periferica di registrazione".

R7. Ciò può accadere se viene disconnesso eXtreme Gold USB Phone durante una conversazione.

Altri problemi

D8. Sul display LCD, sono stati appena caricati i contatti e non è stata effettuata alcuna conversazione, ma non si riesce ad effettuare la conversazione. Successivamente, poiché il display LCD rimane con tale contatto con l'indicatore online, si preme il tasto di chiamata per effettuare la conversazione senza successo..

R8. Il contatto selezionato potrebbe essere andato offline nel frattempo. Tornare alla schermata principale e premere il tasto **Contact List** di nuovo.

D9. Nella finestra di Skype, è stato cambiato il suono di avviso con un file wav preferito per le chiamate in entrata. Ma quando eXtreme Gold USB Phone suona per una chiamata in entrata continua ad usare il tono di chiamata del telefono.

R9. Il tono di chiamata è controllato dalla periferica mentre il suono di avviso è differente su Skype. Quando si riceve una chiamata, entrambi il tono di chiamata e suono di avviso dovrebbero essere uditi. Il tono di chiamata è udibile dal buzzer (sul retro di eXtreme Gold USB Phone). Il suono di avviso personalizzato è udibile tramite le proprietà audio del PC.

D10. Non è possibile usare eXtreme Gold USB Phone con Skype in Windows 98/ME.

R10. Skype non supporta Windows 98/ME. Per usare eXtreme Gold USB Phone con Skype in Windows, è necessario utilizzare Windows 2000/XP.

D11. Nessun identificativo utente è mostrato durante una chiamata.

R11. se si utilizza la finestra di Skype per fare click sul contatto ma esso è offline, nessun identificativo chiamante è mostrato.

8. Specifiche

Interfaccia	USB 1.1 con connettore femmina Mini B
Frequenza di risposta	100 Hz~15K Hz
Rapporto segnale/disturbo	90 dB
Impedenza output ricezione	50mW / 32 Ohm
Tensione operativa	DC 5V (Bus-Powered)
Display LCD	Risoluzione: 128x64 pixels
	Misure: 32 x 19.7 mm
	Retroilluminazione: Blu
	Lingue supportate: Inglese / Giapponese / Cinese
Temperatura	Operativa: 0~40 °C Conservazione: -20~60 °C
Umidità (non condensante)	Operativa: < 90% Conservazione: < 95%
Tono di chiamata	4 selezioni possibili

*Specifiche soggette a variazione senza preavviso.

8. Compatibilità

FCC Conditions

This equipment has been tested and found to comply with Part 15 of the FCC Rules. Operation is subject to the following two conditions:

- (1) This device may not cause harmful interference
- (2) This device must accept any interference received. Including interference that may cause undesired operation.

CE

Questa periferica rispetta I requisiti richiesti dai seguenti regolamenti:

EN 55 022: CLASS B

WEEE Information

For EU (European Union) member users:

According to the WEEE (Waste electrical and electronic equipment) Directive, do not dispose of this product as household waste or commercial waste. Waste electrical and electronic equipment should be appropriately collected and recycled as required by practices established for your country. For information on recycling of this product, please contact your local authorities, your household waste disposal service or the shop where you purchased the product.

